



Bürgerversammlung 19. Juli 2023



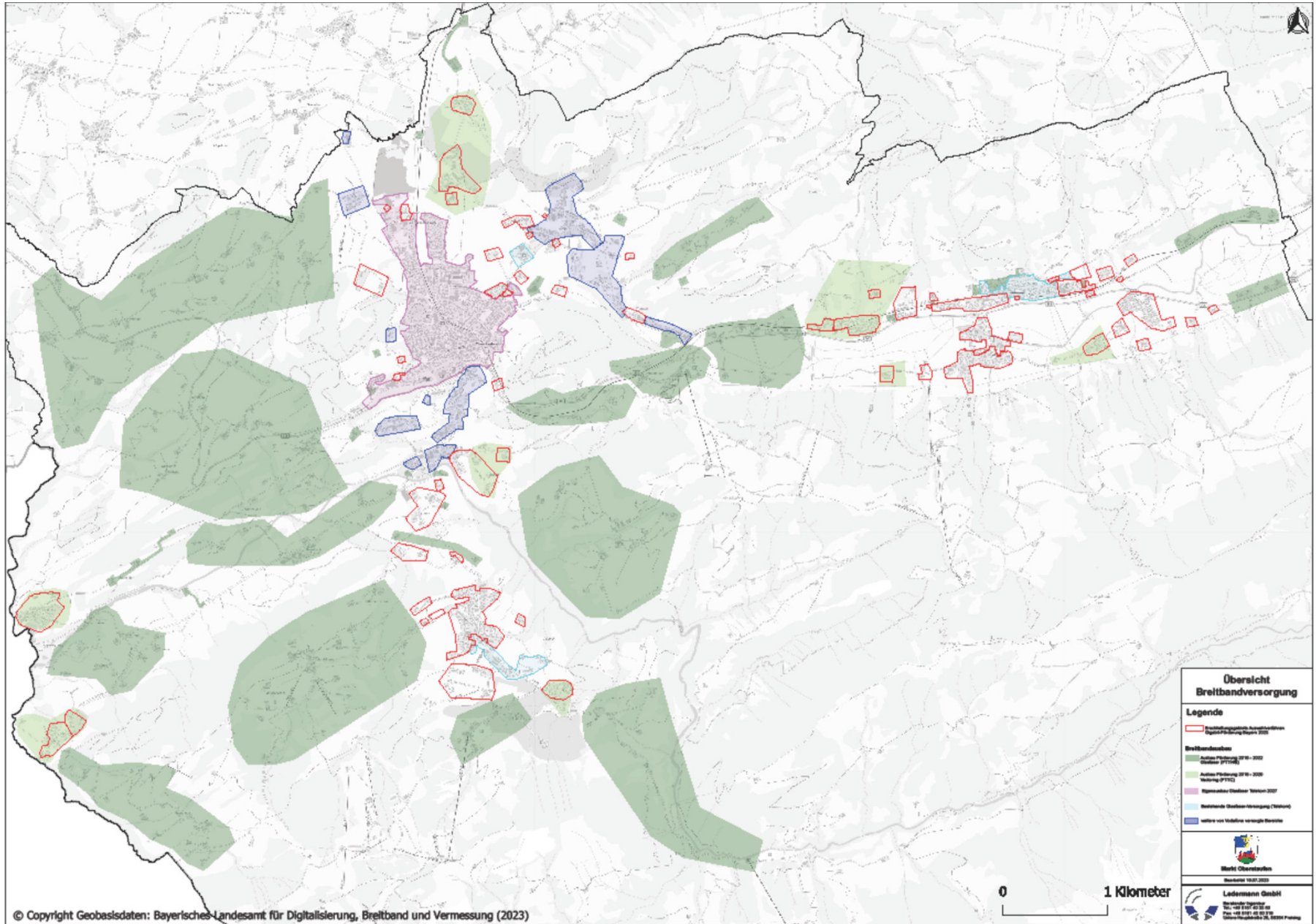
1. Begrüßung
2. Bericht Hauptverwaltung
3. Bericht Bauverwaltung
4. Bericht Tourismus
5. Veranstaltungen
6. Anfragen und Diskussion



TOP 2 Bericht Hauptverwaltung

Breitbandausbau

- mittlerweile zwei abgeschlossene Förderverfahren, dabei hauptsächlich Ausbau außerhalb des Ortszentrums, Invest ca. 3,2 Mio, Fördersatz etwa 50 %
- weiterer, geförderter Ausbau wird von Marktgemeinde seit längerem angestrebt – aber Verzögerung wegen plötzlichem Förderstopp des Bundes im vergangenen Oktober
- daraufhin Wechsel auf Bayer. Förd.-Programm: derzeit befindet sich die Marktgemeinde in der zweiten Phase eines zweistufigen Vergabeverfahrens (europaweite Ausschreibung)
- falls dabei akzeptable Angebote bis August vorliegen, ist Entscheidung über Angebotsannahme für Septembersitzung des Marktgemeinderates geplant
- bei Beauftragung würden auch viele erst vor kurzem mit FTTC besser versorgte Anwesen dann einen eigenen Glasfaseranschluss (FTTH) erhalten, geschätzte Realisierung bis etwa 2028/2029
- insbesondere von Telekom wurde signalisiert, dass diese im Eigenausbau (d. h. ohne Beteiligung des Marktes in staatlichem Förderprogramm) im Kernort Oberstaufen den Glasfaserausbau (FTTH) vorantreiben will



**Obersicht
Breitbandversorgung**

Legende

- Ausbaubereitschaft Ausbaubereitschaft Digitalisierung Bayern 2023
- Breitbanddecken**
- Ausbau-Förderung 2019 - 2022 (Milestones 2019)
- Ausbau-Förderung 2023 - 2028 (Milestones 2023)
- Regionaler Ausbau-Mileston 2027
- Bestehende Glasfaser-Verlegung (Telekom)
- Netze von Mobilfunk-Netzanbietern

Markt Oberleichtersbach
Bezirkamt 1937/2023

Landesmann GmbH
Landesmann GmbH
Postfach 100000, 91058 Erlangen
Telefon +49 91 91 91 91 91
www.landmann.de



TOP 2 Bericht Hauptverwaltung

Kindergarten

Kindergarten St. Peter und Paul Oberstaufen:

- Plätze in Kindergartengruppen für 2023/24 nach derzeitigem Anmeldestand ausreichend vorhanden
- es fehlen zum September 2023 voraussichtlich jedoch 8 Krippenplätze im Vergleich zu den Anmeldungen – die beiden vorhandenen Krippengruppen sind mit insgesamt 24 Kindern voll belegt
- Kindergartenleitung und Marktgemeinde versuchen deshalb, eine weitere, dritte Kinderkrippengruppe einzurichten
- dabei hängt der Erfolg im Wesentlichen davon ab, ob dafür benötigtes, zusätzliches Personal gewonnen wird
- falls ja: Inbetriebnahme einer dritten Krippengruppe frühestens mit Jahresbeginn 2024 möglich



TOP 2 Bericht Hauptverwaltung

Kindergarten

Naturkindergarten:

- Inbetriebnahme im Herbst 2022:
Im kommenden Kindergartenjahr bereits alle verfügbaren Kindergartenplätze (eine Gruppe mit 20 Kindern) belegt.

Kindergarten Thalkirchdorf:

- Krippengruppe vollbelegt (12 Kinder)
- in den drei Kindergartengruppen nach aktuellem Stand insgesamt noch 11 freie Plätze





TOP 2 Bericht Hauptverwaltung

Parkautomaten:

- Ende Dezember wurden die bis dahin verwendeten Parkautomaten, bei denen die Ersatzteilversorgung nicht mehr gesichert war, durch neue ersetzt.
- der geforderte und vertraglich zugesagte Leistungsumfang wurde trotz Nachbesserungen des Lieferanten bis Anfang April 2023 nicht erreicht - bis dahin bereits große Verärgerung bei den Parkenden
- daher zu diesem Zeitpunkt Entscheidung der Marktgemeinde, dass die neuen Parkautomaten gänzlich außer Betrieb gesetzt werden, bis alle Mängel behoben sind
- gleichzeitig wurden rechtliche Schritte ggü. dem Lieferanten eingeleitet
- zwischenzeitlich weitere Nachbesserungen des Lieferanten, diese jedoch noch nicht vollumfänglich erfolgreich bezüglich der Bürgerkartenfunktion der Automaten
- Inbetriebnahme erst, wenn geforderter Leistungsumfang vorhanden, Zeitpunkt derzeit nicht abschätzbar





TOP 2 Bericht Hauptverwaltung

Parkleitsystem (PLS):

- der Parkplatz am Bahnhof (im PLS mit „Zentrum“ bezeichnet) wurde zwischenzeitlich mit Kamera-Sensorik zur Erfassung der Belegung ausgestattet. Die dazu notwendigen 4 Kameras erfassen keine Kfz-Kennzeichen oder Personen.
- aktuell erfolgt noch Ausmerzung von Zähl- bzw. Berechnungsfehlern
- das Ausspielen der Daten erfolgt überregional im Ausflugsticker Bayern sowie örtlich auf einer neu errichteten Anzeigetafel an der B308-Abfahrt aus Richtung Immenstadt sowie künftig auch auf den drei volldigitalen Anzeigen am Bahnhof, in Weißach und an der B308 auf Höhe Berg/Willis
- auch der Parkplatz des Aquaria liefert mittlerweile Zahlen zur Belegung – Auspielung der Daten erfolgt künftig ebenfalls auf o. g. Kanälen
- der Marktgemeinderat hat die Erarbeitung eines Verkehrs- und Parkraumkonzeptes durch ein Fachbüro beschlossen – Teil der frühestens Ende 2024 vorliegenden Ergebnisse werden dabei u. a. auch Vorschläge zur weiteren Gestaltung und ggf. Ausweitung des PLS sein



Hochgratbahn			P frei
Imbergbahn			P frei
Hündlebahn			P frei
Thalkirchdorf			P belegt
Aquaria			P frei



TOP 2 Bericht Hauptverwaltung

E-Car-Sharing:

- seit November 2022 ein Fahrzeug am Standort Parkplatz Franz-Mader-Weg verfügbar
- Nachfrage vorhanden, monatliche Nutzung schwankt, bspw. im Mai 170 h, im Juni ca. 87 h,
- Erstregistrierung 29 € (inkl. 10 € Fahrkostengutschein), 3,50 €/h + 0,29 €/km, 15 min-Takt
- in Kürze geplant: geeignetere Rahmenbedingungen für Nutzung durch Gäste vereinbaren





TOP 2 Bericht Hauptverwaltung

Mitfahrbänke und Mitfahrplattform fahrmob.eco

- Zwei kombinierbare Mobilitätsangebote als Ergänzung zum ÖPNV
- Spontanes oder geplantes Mitnehmen und mitgenommen werden
- Mitfahrbänke an 5 Standorte:
 - Oberstaufen (Pfarrhof)
 - Aach (Feuerwehrhaus)
 - Kalzhofen (Kriegerdenkmal)
 - Steibis (Unterdorf)
 - Thalkirchdorf (Dorfhaus)



fahrmob deine lokale Mitfahrzentrale

Bereits **12381 km** eingespart, **1557** registrierte Fahrer

Fahrplan

Filter: Startort, Zielort, Fahrt am, Verein, Fahrtzweck

Startort	Zielort	Fahrt am	Verein	Fahrtzweck
Immenstadt i. Allgäu	Oberstaufen	Heute 16:00		Regelmäßige Fahrt
Lustenau	Blaichach	Heute 17:00		Regelmäßige Fahrt
Weingarten	Salmas	Heute 20:00 (+ 15 Min.)		Regelmäßige Fahrt



TOP 2 Bericht Hauptverwaltung

Erneuerung von 2 Servern – Rathaus muss 1 ½ Tage schließen

- da einige zentrale Fachanwendungen wegen Umzug auf die neuen Server nicht zur Verfügung stehen, wird das Rathaus voraussichtlich am Mittwoch 23.08. ganztägig und am Donnerstag 24.08. vormittags geschlossen werden müssen
- separate Information über die Schließtage erfolgt zu geg. Zeit nochmals über Tageszeitung, Homepage und Blättle



heilklimatischer Kurort und Schroth-Heilbad Markt Oberstaufen

- derzeit laufen die Vorbereitungen für die Neuerteilung der Prädikate
- dazu sind u.a. Messungen zur Ermittlung der Luftqualität erforderlich
- die Messungen beginnen in den kommenden Wochen und dauern ein Jahr an
- die Messstandorte sind dem Markt weitgehend vorgegeben: im Oberstaufen Park und am sog. „Kaplanhaus“ (Kirchplatz 7)





TOP 2 Bericht Hauptverwaltung

Neue Homepage des Markt Oberstaufer und social media Angebot

- neue Homepage seit heute online unter bisheriger Adresse: www.oberstaufer.info
- Bürgerserviceportal (BSP): Angebote der Gemeindeverwaltung oder des Bayernportal mit Möglichkeit zur direkten Antragstellung bei bestimmten Verwaltungsleistungen sind ebenfalls ab heute auf der neuen Internetseite www.bsp-oberstaufer.info nutzbar.
- über manch Aktuelles oder Interessantes berichtet die Marktgemeinde zudem seit Herbst 2022 auch via Instagram und Facebook unter „markt_oberstaufer“ bzw. „Markt Oberstaufer“



TOP 3 Bericht Bauverwaltung

Wasserversorgung: Sanierung Hochbehälter Steibis 2 x 500 m³



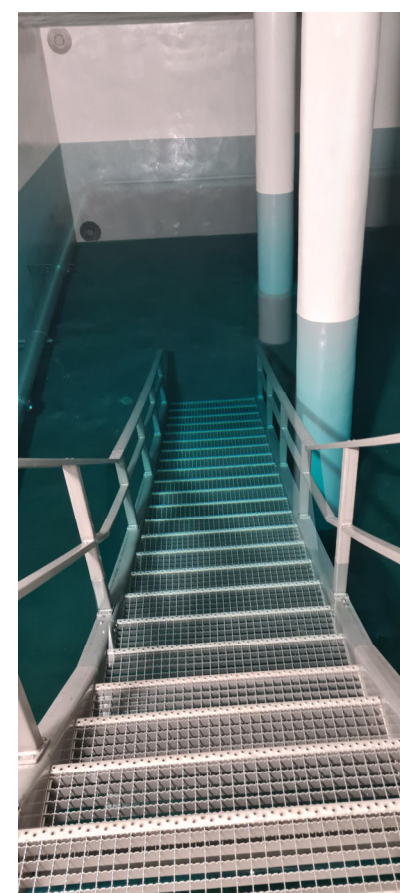
2022 linke Kammer
2023 rechte Kammer

Kosten gesamt ca. 460.000,00 Euro



TOP 3 Bericht Bauverwaltung

Wasserversorgung: Sanierung Hochbehälter Steibis 2 x 500 m³





TOP 3 Bericht Bauverwaltung

Wasserversorgung Otto-Keck-Straße

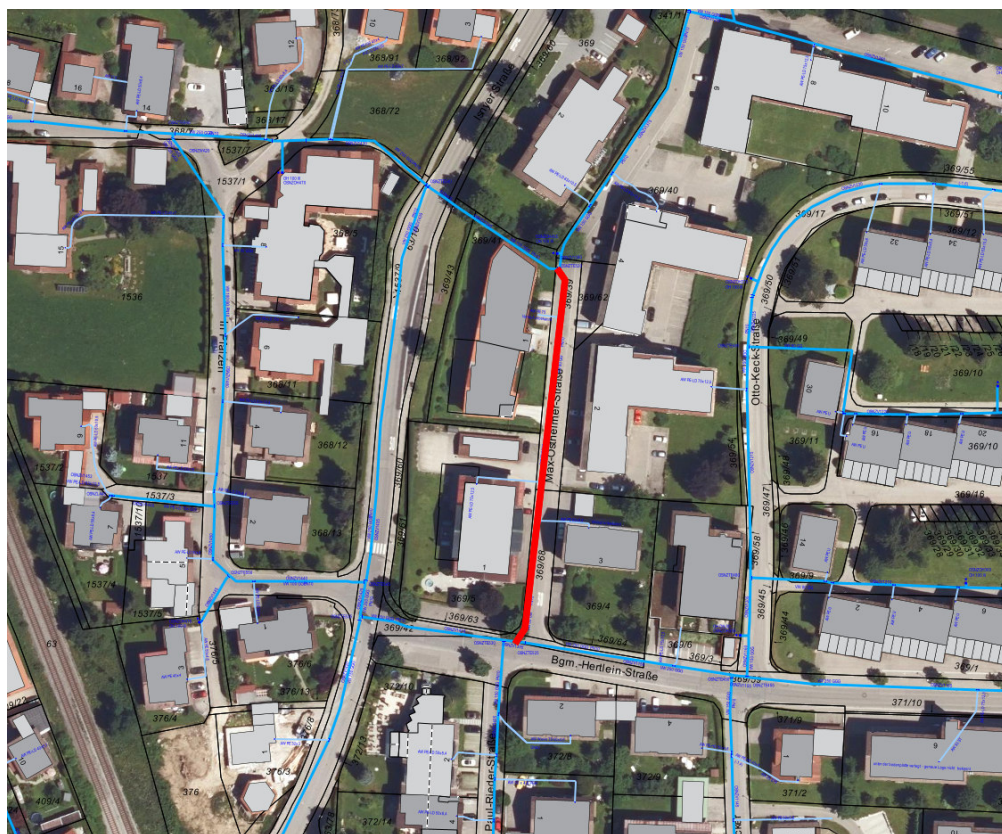


Austausch ca. 180 m alte GG Leitung
Gesamtkosten in Höhe von 110.000 €.



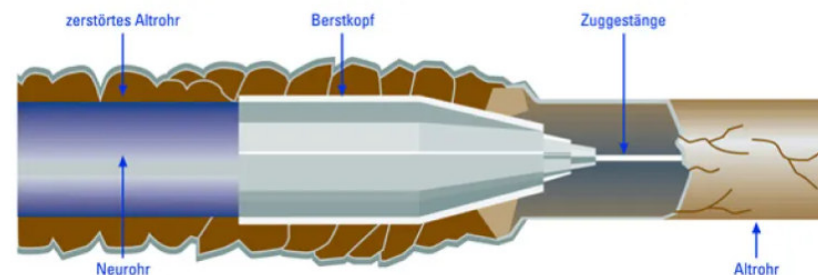
TOP 3 Bericht Bauverwaltung

Wasserversorgung Max-Ostheimer-Straße



Austausch ca. 120 m alte GG Leitung
mittels Berstling,

Gesamtkosten in Höhe von 50.000 €.





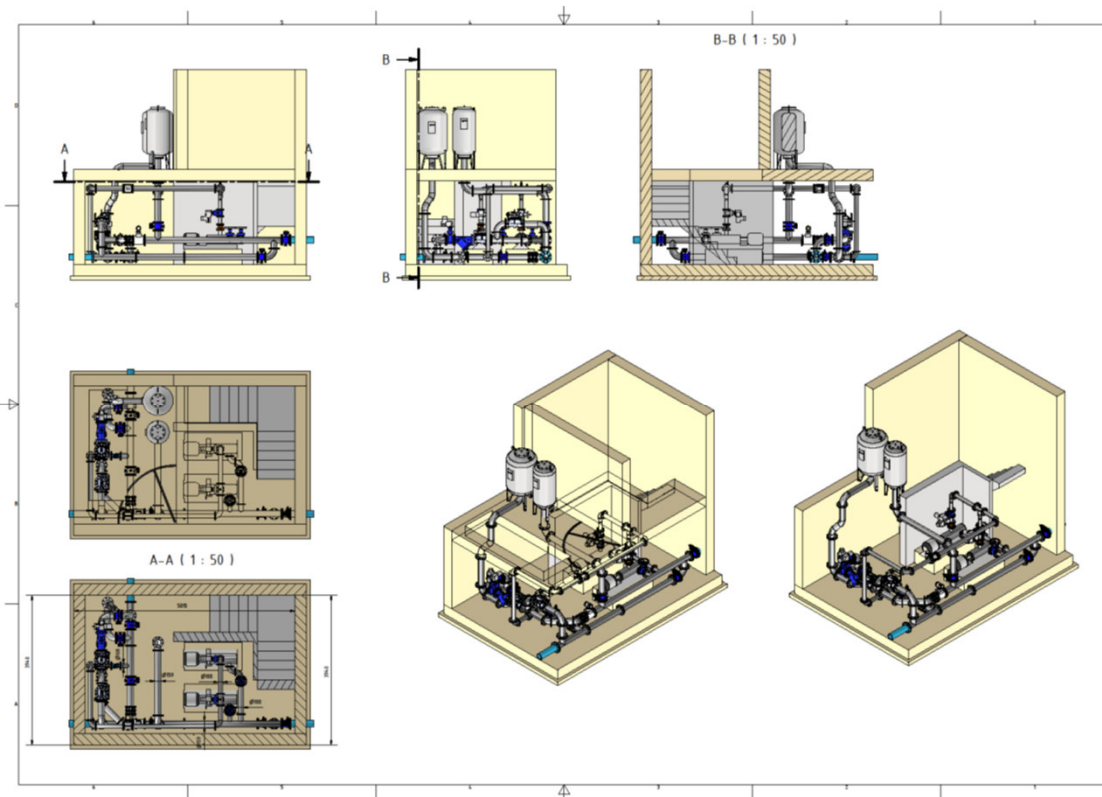
Druckpumpwerk Höfen





TOP 3 Bericht Bauverwaltung

Druckpumpwerk Höfen



Sanierung im Herbst 2023

Gesamtkosten in Höhe von ca. 120.000 Euro



TOP 3

Bericht Bauverwaltung

Ringschluss

Baugebiet Pfalzen-Schloßwiesweg





TOP 3 Bericht Bauverwaltung

Ringschluss Baugebiet Pfalzen-Schloßwiesweg



Ausführung im Herbst 2023;
Mitverlegung Stromkabel

Gesamtkosten in Höhe von ca. 200.000 Euro



TOP 3 Bericht Bauverwaltung

Trinkwasserspender



Brunnen mit Trinkwasser in Oberstaufen:

- Adlerbrunnen
- Lässerbrunnen
- Brunnen zwischen Mader und Sonne
- Brunnen beim Marienplatz
- Eigler Brunnen, Schloßstraße
- Brunnen bei Sutterlitte, Einfahrt Feuerwehrhaus, Holzbrunnen
- Brunnen beim Strumpfhar Haus, Holzbrunnen
- Bad Rain Wald Holzbrunnen, Zugang gegenüber Heizkraftwerk
- Trinkwasserspender im Staufen Park
- Trinkwasserspender Hündle Talstation
- Trinkwasserspender (ehem. Parkplatz) an Buchenegger Wasserfällen

Brunnen mit Trinkwasser in Steibis:

- Dorfbrunnen, schräg gegenüber Trachten Fink

Brunnen mit Trinkwasser in Thalkirchdorf:

- Brunnen am Dorfhaus, Kirchdorf



TOP 3 Bericht Bauverwaltung

Straßenbau Gesamtaufwand der Maßnahmen ca. 660.000 €

1. Bgm.-Hertlein-Straße, Deckenbelag erneuern, Schieber und Schächte angleichen, Verfugen der Randeinfassung



Ca. 71.000 €

SSM 2023 Bgm.-Hertlein-Straße
Asphaltbelag erneuern im Straßenbereich
Erstellt von: Oliver Pfäffe, Bauamt
16.12.2022



TOP 3 Bericht Bauverwaltung

Straßenbau

2. Bauhof Im Moos, Deckenbelag erneuern



Ca. 25.000 €



TOP 3 Bericht Bauverwaltung

Straßenbau

3. Am Silberbühl, losen Zweizeiler erneuern, Schächte und Schieber angleichen, Hydrant höher setzen



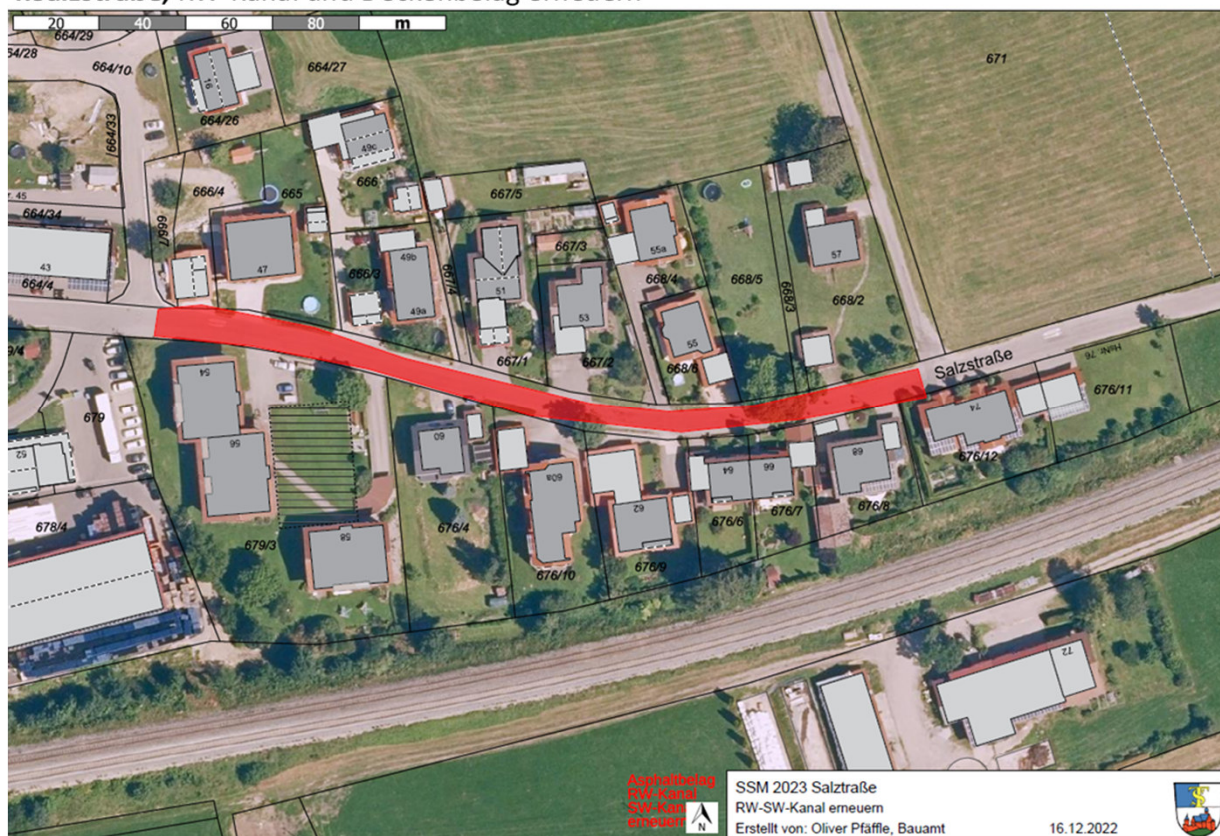
Ca. 17.000 €



TOP 3 Bericht Bauverwaltung

Straßenbau

4. Salzstraße, RW-Kanal und Deckenbelag erneuern



Ca. 238.000 €



Straßenbau

5. Argenstraße Richtung Genhofen, Unebenheiten ausgleichen und Deckenbelag erneuern



Ca. 136.000 €



TOP 3 Bericht Bauverwaltung

Straßenbau

6. Ludwig-Maier-Weg, Zwischenlagerboxen für Grünmüll und Aushub auf asphaltiertem Untergrund



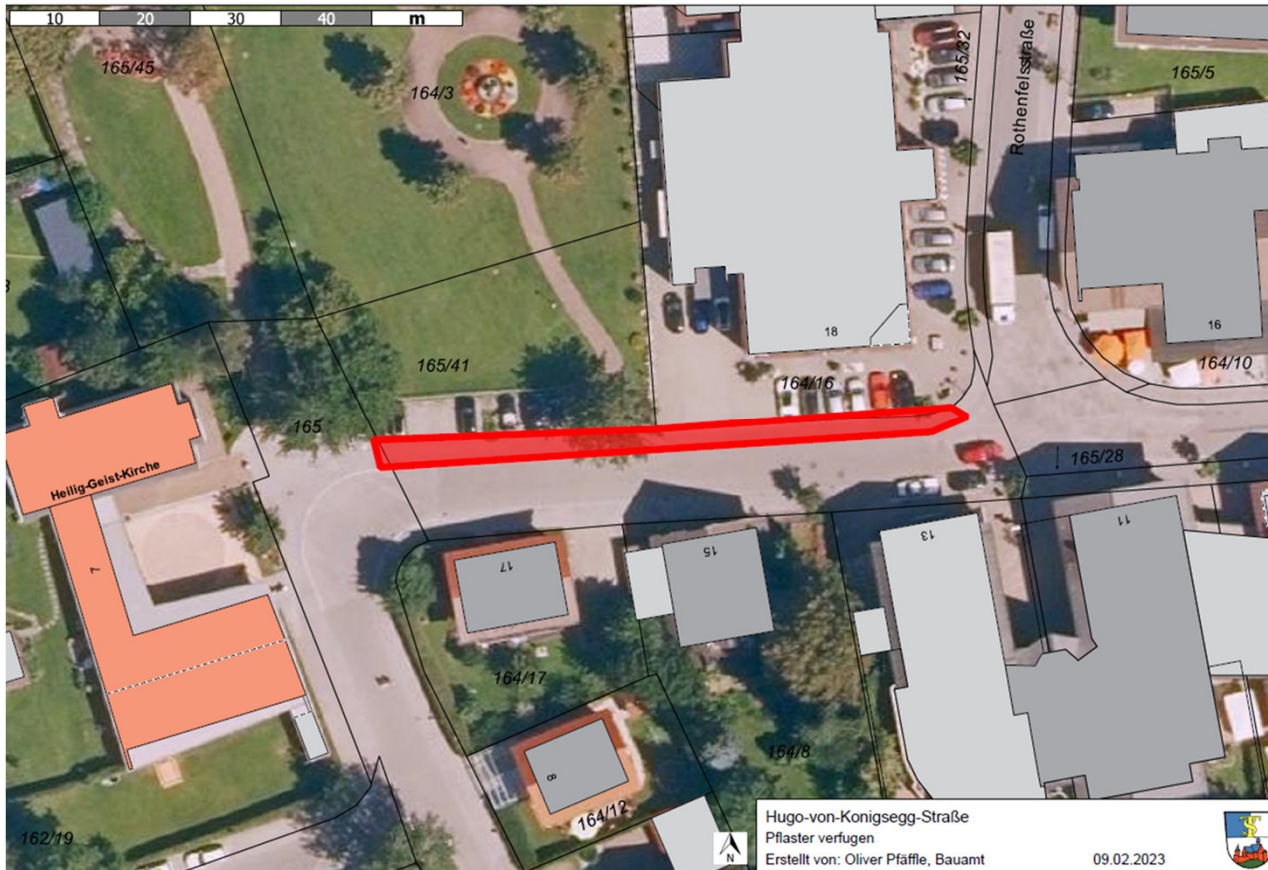
Ca. 71.000 €



TOP 3 Bericht Bauverwaltung

Straßenbau

7. Hugo-von-Königsegg-Straße, loses Pflaster verfugen



Ca. 5.000 €



TOP 3 Bericht Bauverwaltung

8. Schachtsanierung im Ortsbereich



Ca. 60.000 €

9. Pflaster erneuern im Ortsbereich



Ca. 19.000 €

10. Nachverfugen von Randeinfassungen



Ca. 13.000 €



TOP 3 Bericht Bauverwaltung

Ortsdurchfahrt Teil 5.2

Baubeginn Frühjahr 2024





TOP 3 Bericht Bauverwaltung

Ortsdurchfahrt Teil 5.2

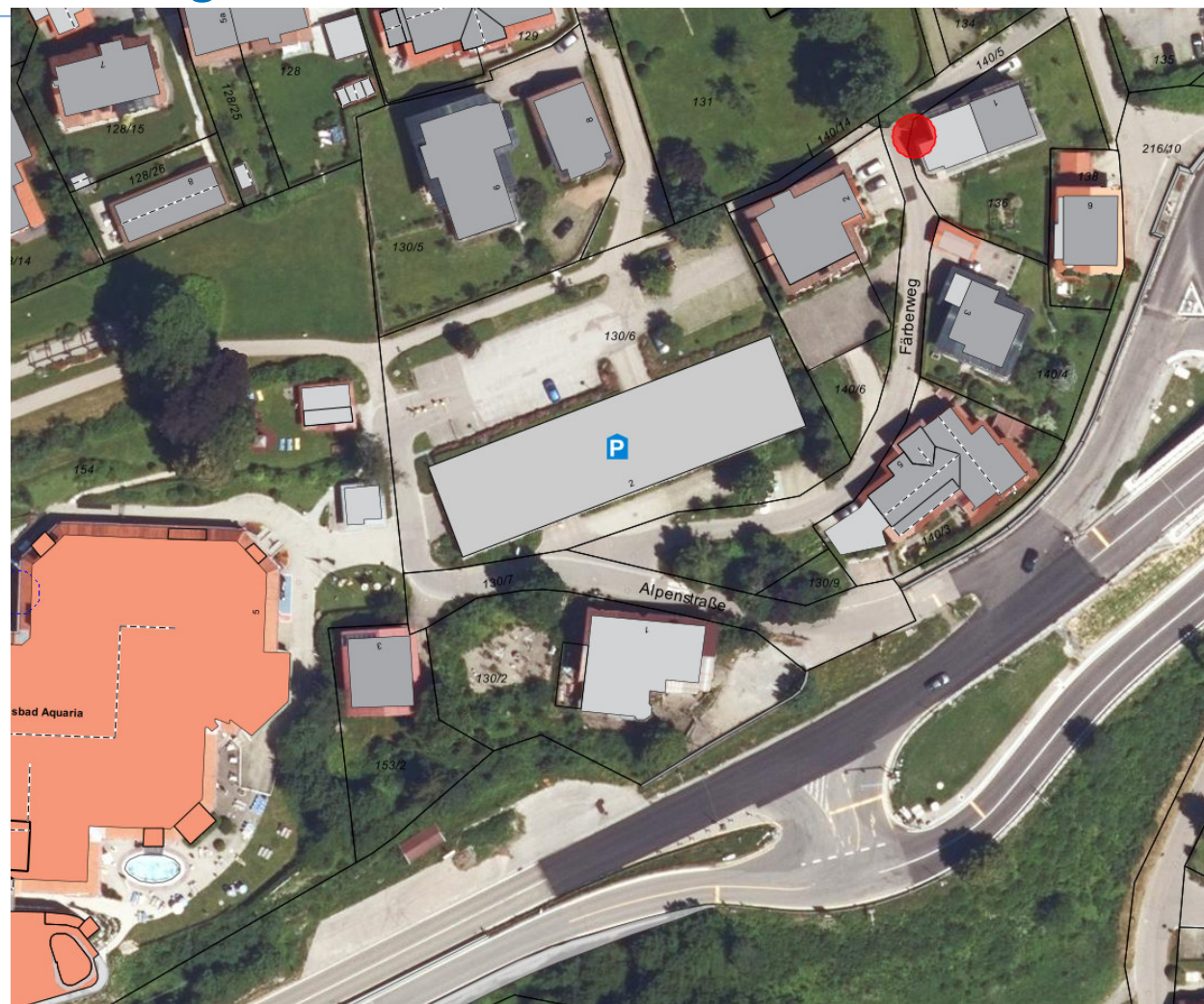
Baubeginn Frühjahr 2024





TOP 3 Bericht Bauverwaltung

Hochbau: Färberhaus
Aufzugsanbau





TOP 3 Bericht Bauverwaltung

Hochbau: Färberhaus Aufzugsanbau



Kosten ca. 410.000 €





TOP 3

Bericht Bauverwaltung

Hochbau: ehem. Krankenhaus





TOP 3 Bericht Bauverwaltung

Hochbau: ehem. Krankenhaus

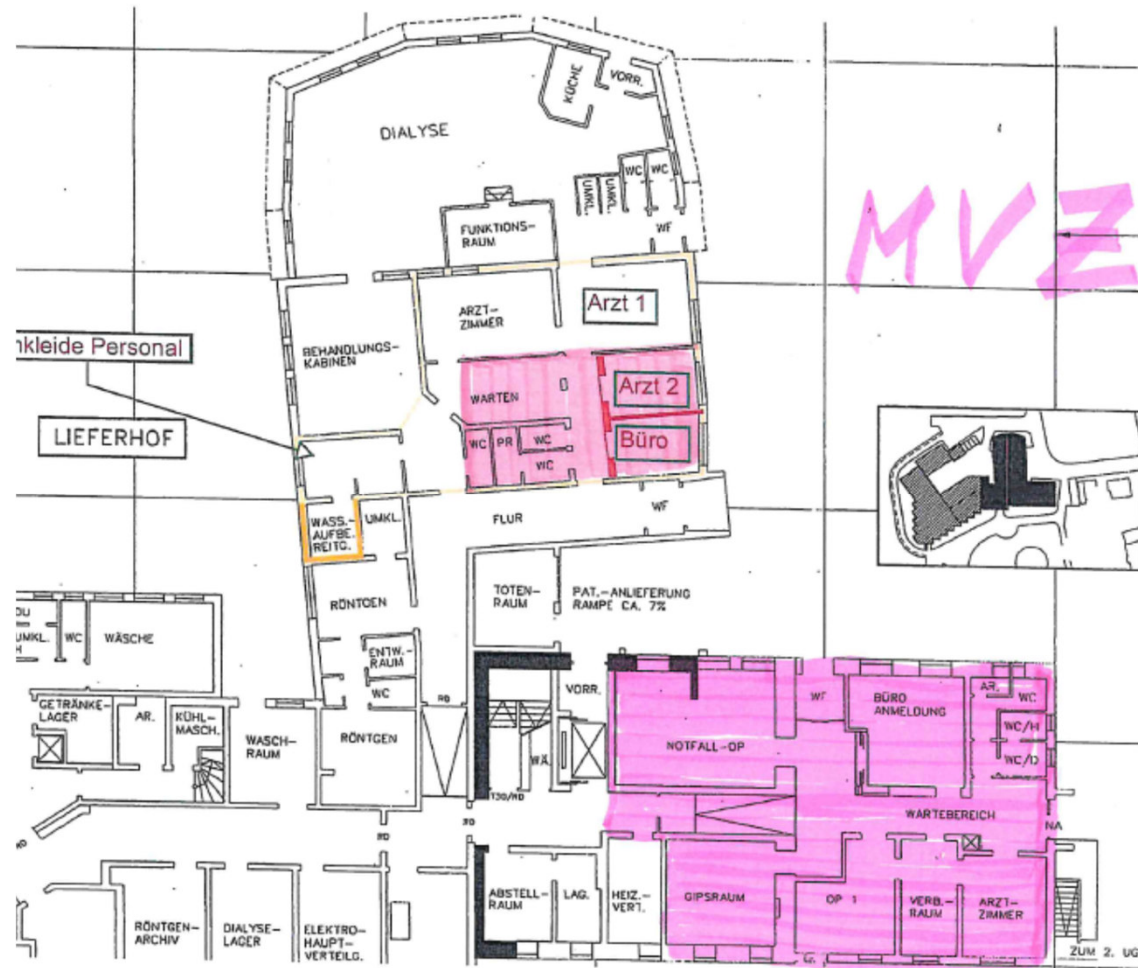




TOP 3 Bericht Bauverwaltung

Hochbau: ehem. Krankenhaus

UG: Nutzung MVZ





TOP 3 Bericht Bauverwaltung

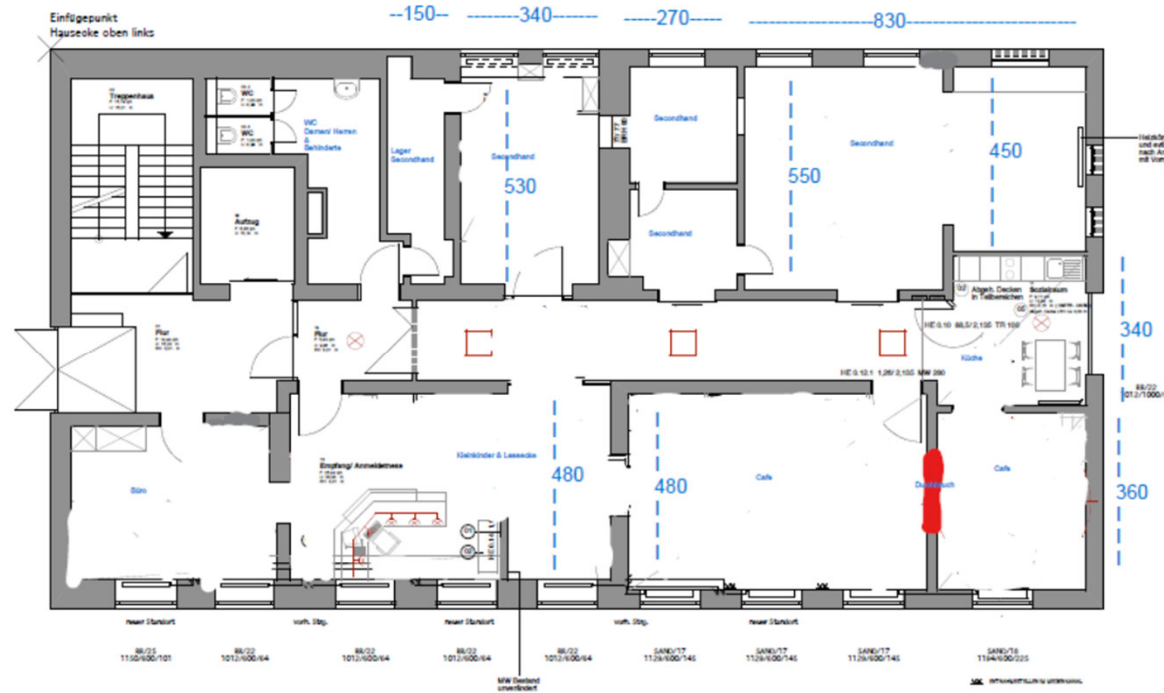
Hochbau: ehem. Krankenhaus



Im UG

Familienzentrum

Im 1. EG





TOP 3 Bericht Bauverwaltung

Hochbau: ehem. Krankenhaus



4 Wohneinheiten je Stockwerk
3 Stockwerke x 4 = 12 Wohnungen

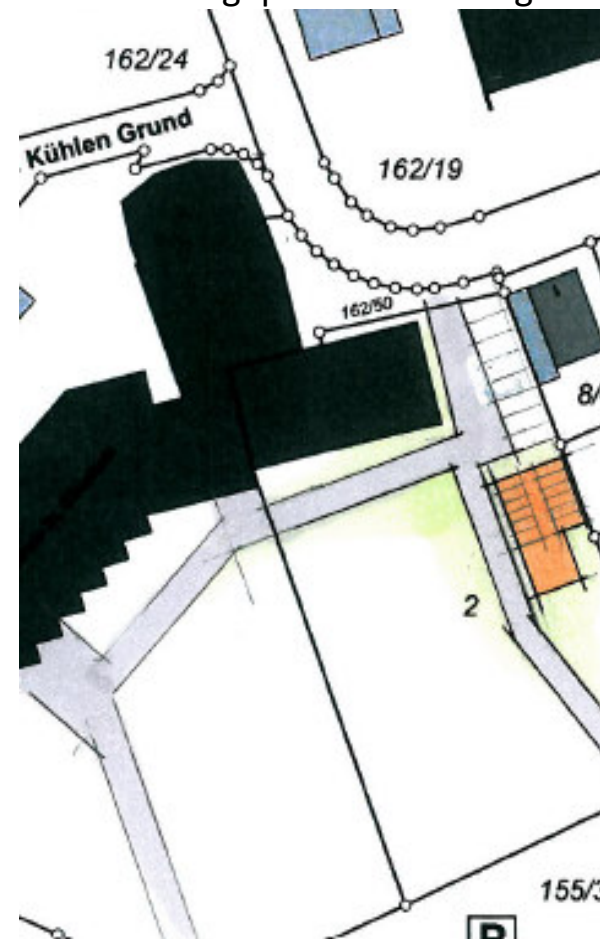


TOP 3 Bericht Bauverwaltung

Hochbau: ehem. Krankenhaus



Übersichtslageplan mit Nebengebäude





TOP 3 Bericht Bauverwaltung

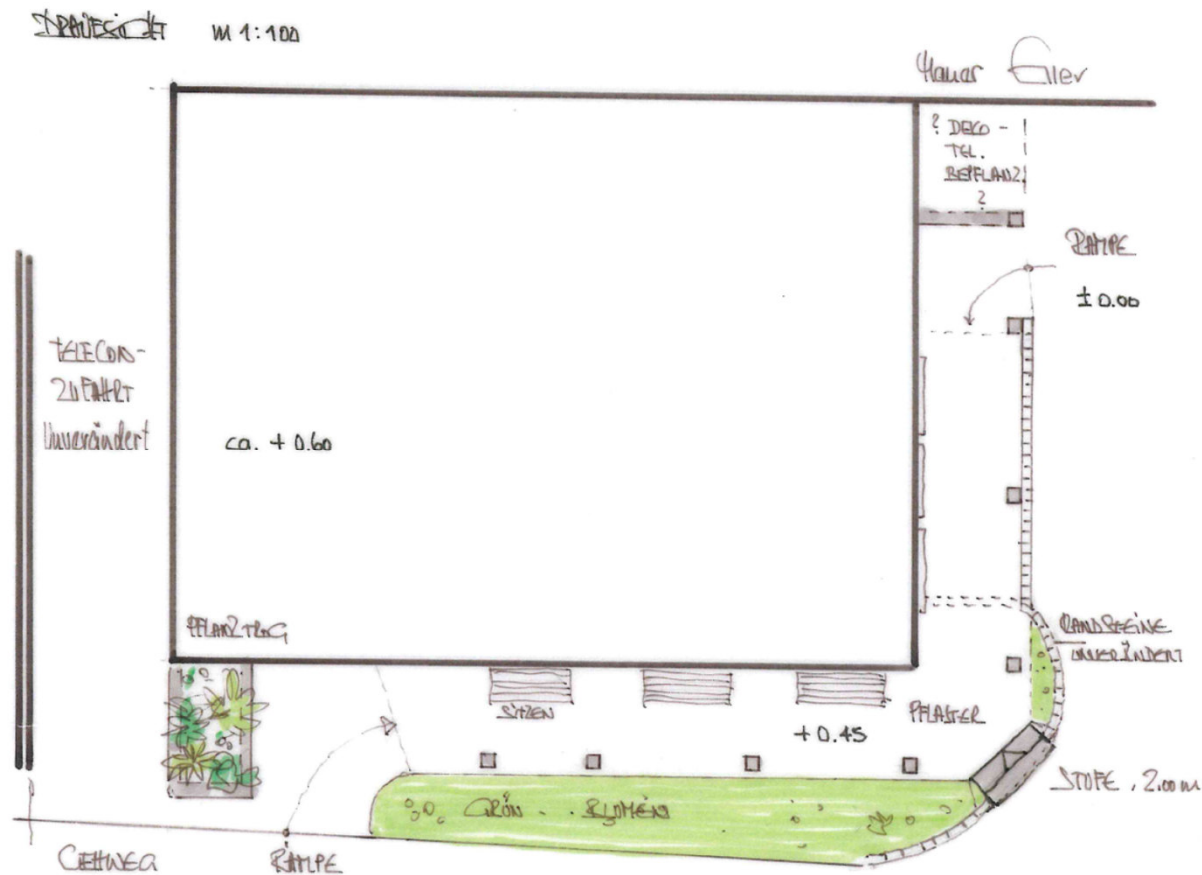
Hochbau: Telekom-Gebäude am Ortseingang





TOP 3 Bericht Bauverwaltung

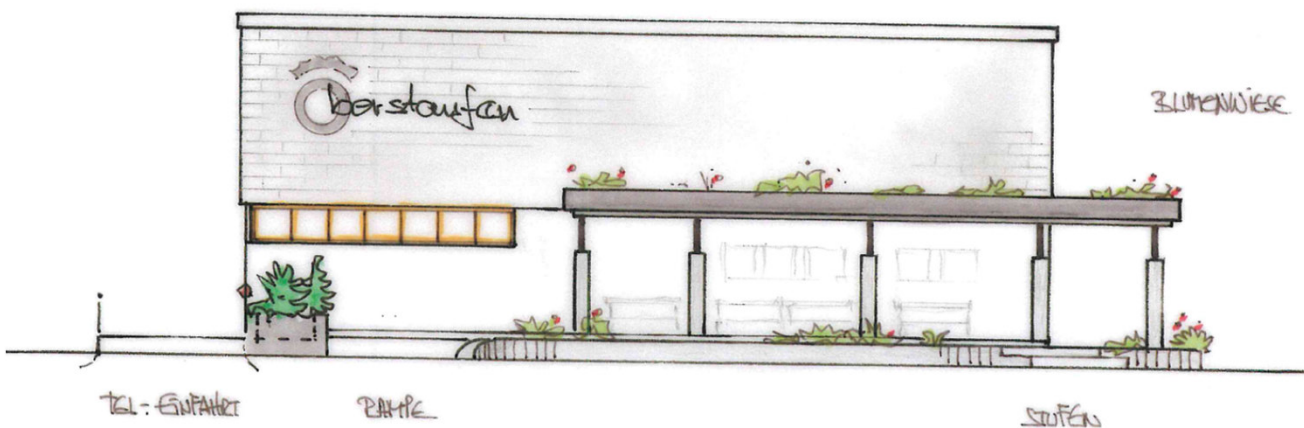
Hochbau: Telekom-Gebäude am Ortseingang





TOP 3 Bericht Bauverwaltung

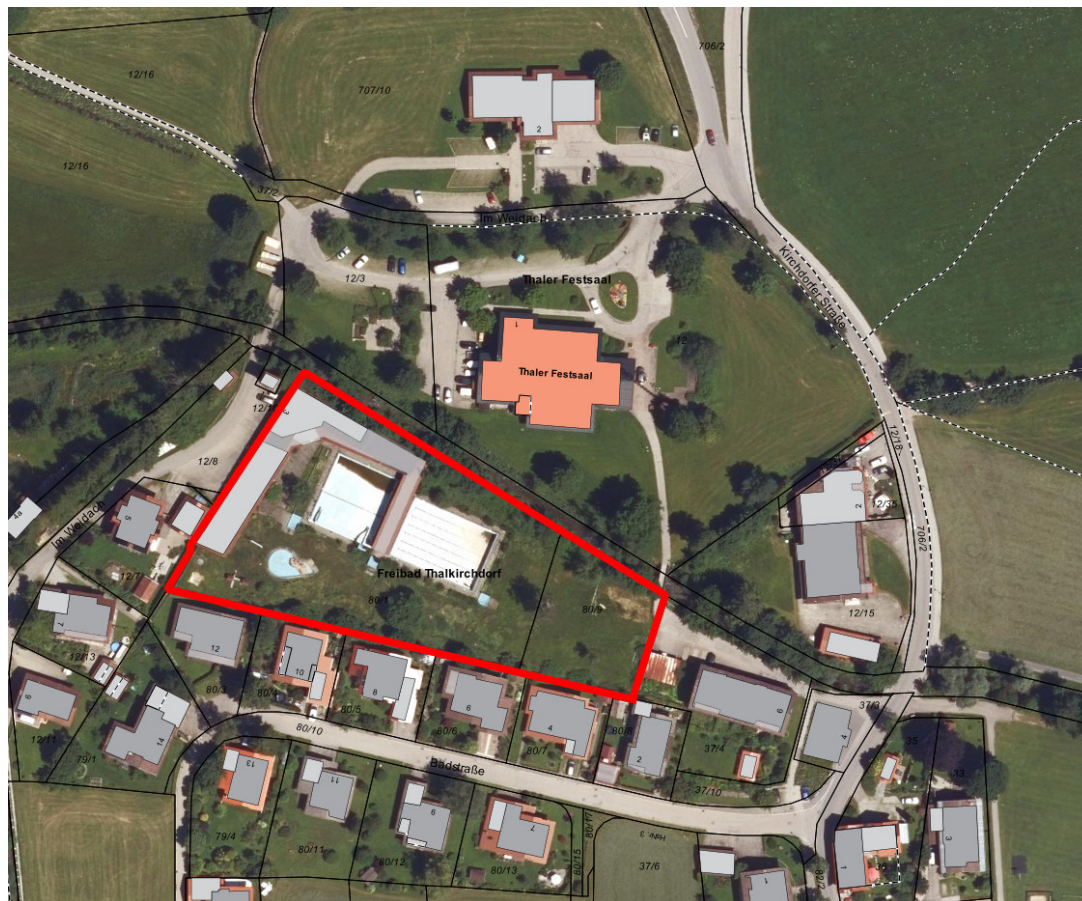
Hochbau: Telekom-Gebäude am Ortseingang





TOP 3 Bericht Bauverwaltung

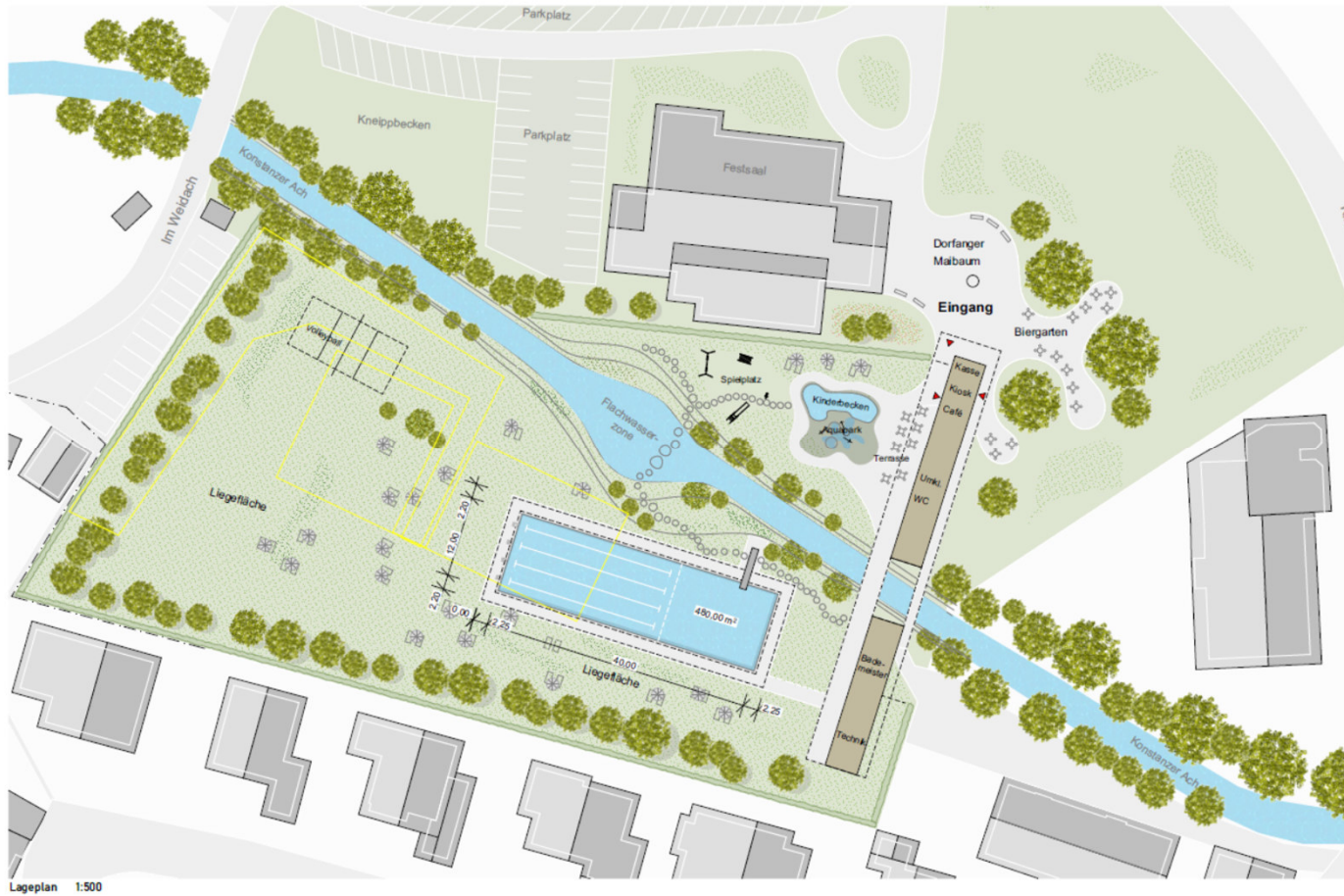
Aktueller Sachstand Freibad Thalkirchdorf





TOP 3 Bericht Bauverwaltung

Aktueller Sachstand Freibad Thalkirchdorf



Einholung von Gutachten,
Abstimmung mit Behörden

Erstellung Überschlagsrechnung

Grundsatzbeschlüßfassung
nicht vor Oktober



TOP 3 Bericht Bauverwaltung

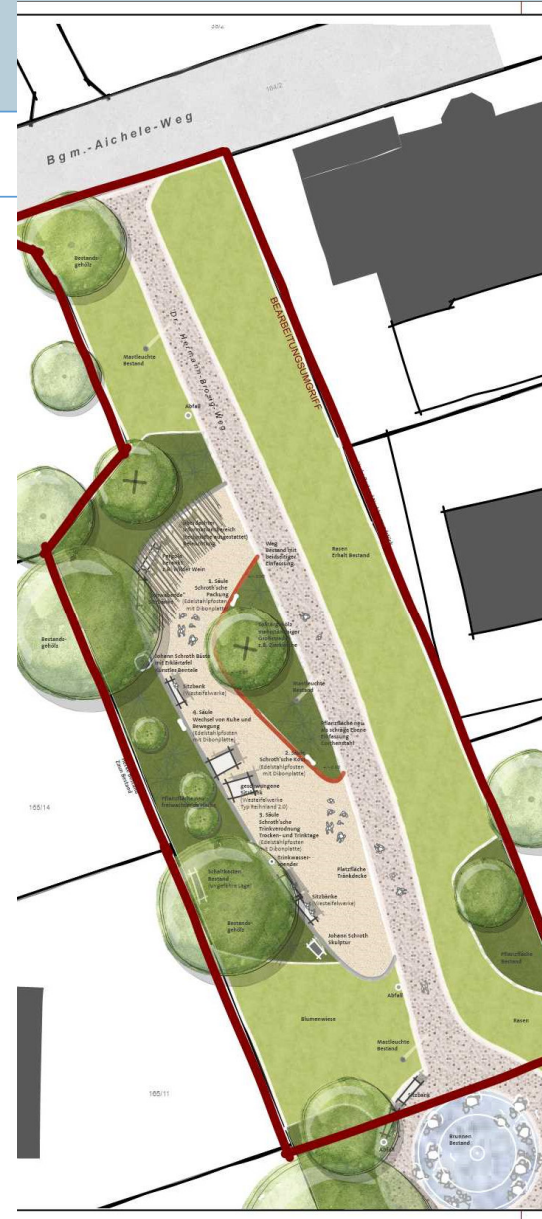
Johann-Schroth-PARK





TOP 3 Bericht Bauverwaltung

Johann-Schroth-PARK



Kosten: ca. 120.000 €

Spende von Gönner
größerer Geldbetrag

TEO 70.000 €

Markt: Restbetrag



TOP 3 Bericht Bauverwaltung

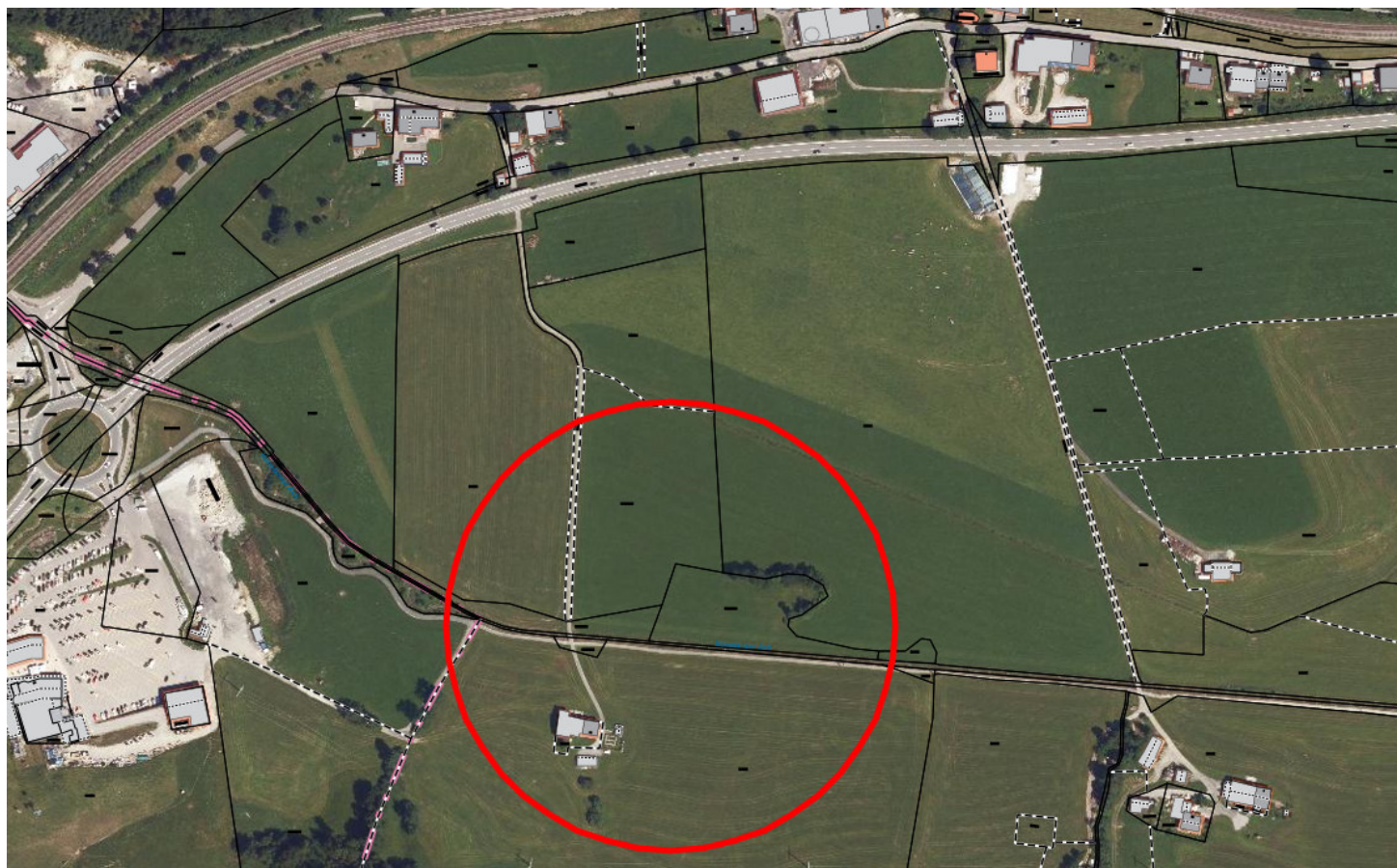
Johann-Schroth-PARK





TOP 3 Bericht Bauverwaltung

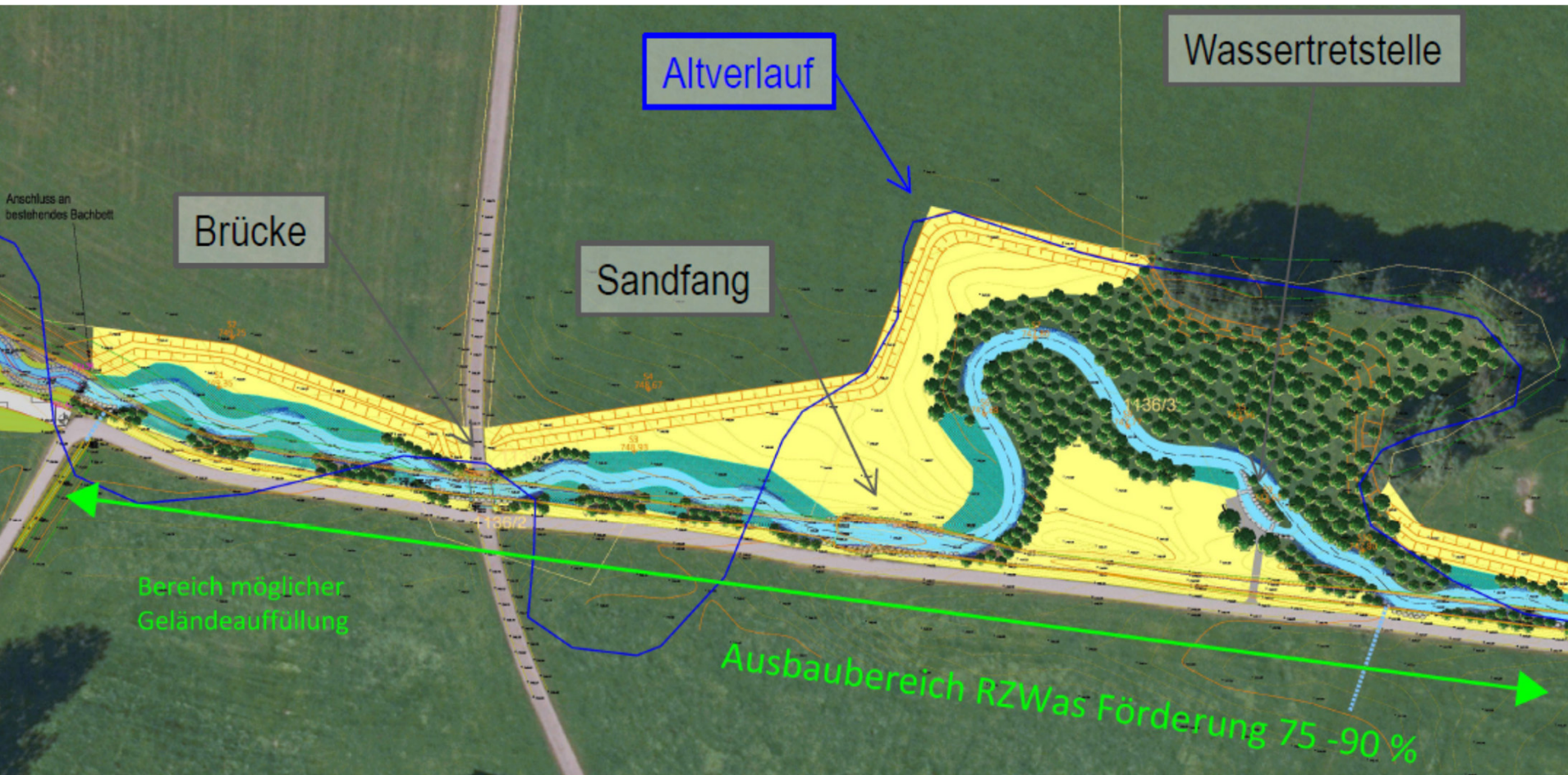
Aktueller Sachstand Renaturierung Konstanzer-Ach





TOP 3 Bericht Bauverwaltung

Aktueller Sachstand Renaturierung Konstanzer-Ach



Gesamtkosten:
351.000 €

Förderung: ca.
290.000 €

Markt : ca.
61.000 €



TOP 3 Bericht Bauverwaltung

**Sanierung Sportplätze an der
Verbandschule in Oberstausfen**





TOP 3 Bericht Bauverwaltung

TSV: Sanierung Kunstrasenplatz



Kosten:	ca. 840.000 €
Zuschüsse:	ca. 190.000 €
Spenden	ca. 10.000 €
Zuschuß Schulverband für Jugendarbeit	ca. 500.000 €
Eigenanteil TSV	ca. 140.000 €



TOP 3 Bericht Bauverwaltung

Schulverband: Sanierung Rasenplatz

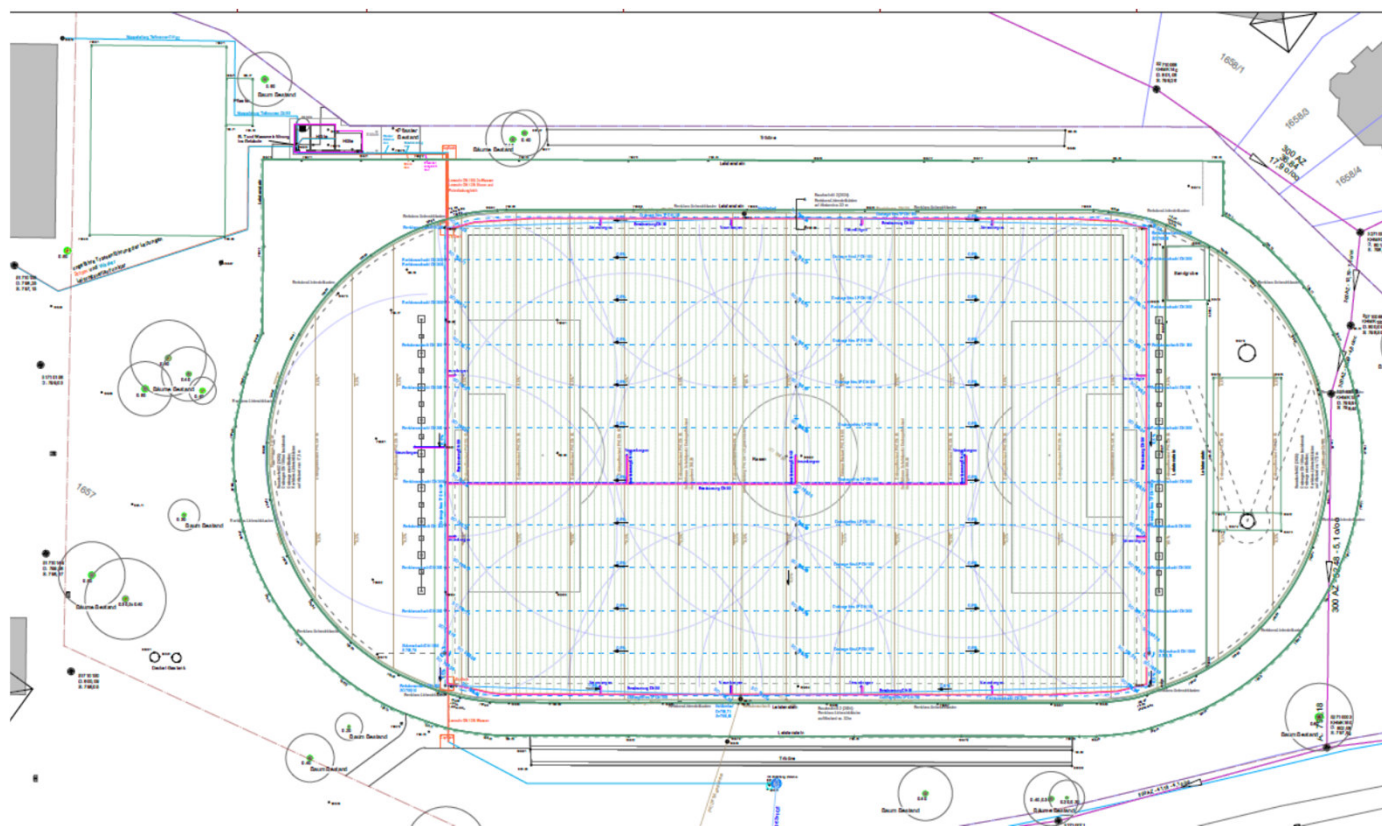


Kosten:	ca. 585.000 €
Zuschüsse:	ca. 230.000 €
Eigenanteil SV	ca. 355.000 €



TOP 3 Bericht Bauverwaltung

Schulverband: Sanierung Rasenplatz



- Platzdrainage
- Einebnen der Fläche
- Beregnungsanlage
- Ballfangzäune
- Lagergebäude mit Zisterne neu



TOP 4 Bericht Tourismus

Sachverhalt



TOP 5

Veranstaltungen

Picknick in Weiß im Oberstaufen PARK



Besuch des Landesbischofs im Rathaus mit Eintrag im Goldenen Buch





TOP 5

Veranstaltungen

Besuch Uli Hoeneß



Huimatwochen in Oberstaufen





TOP 5 **Veranstaltungen**

MontmARTre in Oberstaufen



Silbertaler für Franz Abler





TOP 5

Veranstaltungen

Besuch von Alexander Hold



St. Martinsfeier





TOP 5 Veranstaltungen

Nikolausfeier an der Kirche



Volkstrauertag





TOP 5

Veranstaltungen

Weihnachtsmarkt evang.-Kirche



Winterzauber





TOP 5 **Veranstaltungen**

Einweihung Naturkindergarten Staufen Zwerge



Amtseinführung Pfarrer Waßmer





Neujahrsempfang



TOP 5 Veranstaltungen

Meckatzer-Cup



Snow Volleyball





TOP 5

Veranstaltungen

Ortssprecherversammlung



Schwäbische Bezirksversammlung Bayerischer Gemeindetag



TOP 5 **Veranstaltungen**

20 Jahre Künstlerkreis Oberstaufer



Fjällräven Classic Germany





Anfragen und Diskussion



TOP 6 Anfragen und Diskussion

Anfrage von Birgit Pfänder

Großes Lob für die neuen Busverbindungen und die ganzjährige Bepflanzung im Ort!

„Frage zum neuen „Kaufmarkt“ in der Ortsmitte: es heißt, Edeka übernimmt jetzt das Geschäft vom Kaufmarkt, alles soll dort in Zukunft „elektronisch“ geregelt sein und es soll keine Bedienung mehr im Laden sein. Ein echter Horror, vor Allem für älteren Menschen, für die das Alles fremd ist. Sie haben Angst und wollen zum Einkaufen nicht dahin.“

„Frage zum Hochwasserschutz in Oberstausen: dieses Thema betrifft unsere niedrig gelegenen Ortsteile bei uns. Angesichts der weltweiten Wetterextreme und der fürchterlichen Hochwasser-Katastrophe im Ahrtal sollten auch wir für den „Fall der Fälle“ gerüstet sein. Welche Überlegungen gibt es dazu bei uns im Ort?“



TOP 6 Anfragen und Diskussion

Anfrage von Birgit Pfänder

Ein ganz heißes Thema: Verkehrschaos in der Ortsmitte, eventuell Einführung einer Einbahnstraße? Schade, dass wir so große Parkplatzprobleme haben, vor Allem auch durch die zunehmenden Touristen im Ort! Eine Tiefgarage im Ort ist leider immer noch Fehlanzeige.

Auf die grandiose Idee mit der Einbahnstraße kam eine 86-jährige Dame, (!!!) als ich mit ihr beim Eis essen lange auf der Bank saß.

Wir waren uns schnell darin Einig: Das Chaos im Ort wird von dem vielen Verkehr verursacht: Da gibt es viele LKWs und Zulieferverkehr (zurzeit bei einer Baustelle), viele Fahrräder, Pedelecs und Roller, viele unvorsichtige Menschen, viele Eltern mit mehreren Kindern im oder neben dem Kinderwagen, ältere Menschen mit Seh-oder Hörproblemen, mit Rolator oder im Rollstuhl und natürlich auch die vielen Hunde, Katzen und die Vögel..... Der Weg für ein friedliches Miteinander wird gesucht!



TOP 6 Anfragen und Diskussion

Anfrage von Birgit Pfänder

Ist die innerörtliche Einbahnstraße etwa eine gute Lösung? Na ja, diese Idee ist wohl neu und wird in der Verwaltung zu so einigen „wenns und abers“ führen, aber dennoch:.....

Die Idee ist sehr konkret: Der Straßenverlauf der Einbahnstraße ab Bahnhof: Abzweig Reinwaldstraße, gefolgt von katholischer und evangelischer Kirche. Vor der evangelischen Kirche geht der Abzweig in die Rothenfelsstraße, gefolgt von Lindauer Straße, Isnyer Straße, dann rechts ab in die Bürgermeister Hertleinstraße, geradeaus weiter bis zurück zum Bahnhof.

*Das große Plus: Der Einbahnverkehr führt dabei nur bis Höhe Norma Von und ab da verläuft der Verkehr wieder „normal“. **Der Knaller bei dieser Idee ist mit wenig Kosten verbunden und umgehend umsetzbar!***



TOP 6 **Anfragen und Diskussion**

Anfrage von Elfriede Schrade

Autoverkehr in der Fußgängerzone

Es ist ein gleichbleibendes Ärgernis, dass sehr viele Autos quer durch die Fußgängerzone am Kirchplatz fahren.

Erlaubt ist Lieferverkehr von 6.00 Uhr bis 10 Uhr.

Wie sind die Zufahrten zu den beiden Hotels geregelt? Ist es vorgesehen, dass die Autos am Schnapskabinett hochfahren? Ist eine offizielle Erlaubnis da? Gibt es Erlaubnisscheine für das Fahrzeug?



TOP 6 **Anfragen und Diskussion**

Anfrage von Elfriede Schrade

*Durch den häufigen Verkehr gibt es einfach auch viele Nachahmer.
Ich weiß, dass für den fließenden Verkehr die Polizei zuständig ist.
Aber es gibt doch bestimmt auch eine Einflussnahme darauf.
Außerdem ist auch genügend stehender Verkehr vorhanden.
Wenn ich die Fahrer darauf anspreche, bekomme ich meist eine unverschämte und aggressive Antwort.*

In der Fußgängerzone Kinder springen zu lassen ist gefährlich!